

LNC

Leucémie
Neutrophile
Chronique



CE QUE VOUS DEVEZ SAVOIR

Votre proche ou vous-même avez reçu un diagnostic de leucémie neutrophile chronique (LNC), un type de leucémie. Qu'est-ce que cela signifie et comment cela vous affectera-t-il ?

Cette fiche d'information vous aidera à :

en savoir plus sur la LNC et sur la manière dont elle est diagnostiquée

obtenir un aperçu des options de traitement

comprendre le déroulement des choses



Qu'est-ce que la leucémie ?

La leucémie est un cancer du sang et de la moelle osseuse. La moelle osseuse est la matière molle et spongieuse se trouvant à l'intérieur des os. Les cellules sanguines se forment dans la moelle osseuse. Il existe trois types de cellules sanguines :



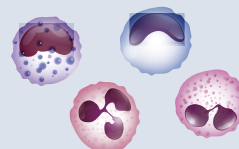
moelle osseuse



les globules rouges
(transportent l'oxygène)



plaquettes
(permettent au sang de coaguler)



globules blancs
(combattent les infections)

Chez une personne atteinte de leucémie, des cellules sanguines cancéreuses se forment et repoussent les cellules sanguines saines.

À propos de la LNC

- Fait partie d'un groupe de cancers du sang selon lequel la moelle osseuse produit trop de neutrophiles, un type de globules blancs
- Touche les personnes de tout âge
- Touche aussi bien les hommes que les femmes
- Peut se développer lentement ou progresser rapidement
- Peut se transformer en un type plus agressif de leucémie, appelée « leucémie myéloïde aiguë »

Signes et symptômes

La plupart des personnes atteintes de la LNC ne présentent aucun signe ou symptôme évident et la maladie est découverte lors d'un examen de routine chez le médecin. Les signes et les symptômes peuvent ressembler à ceux d'autres maladies moins graves. Vous pourriez éprouver ceci :

- Fatigue qui ne passe pas avec le repos
 - Lorsque votre taux de globules rouges est faible (anémie) ou que votre corps consomme plus d'énergie
- Perte de poids
 - Lorsque vous mangez moins ou consommez plus d'énergie
- Prédilection aux bleus
 - Lorsque votre corps ne produit pas suffisamment de plaquettes pour que votre sang coagule correctement
- Douleurs osseuses
 - Lorsque vos globules blancs s'accumulent, ce qui cause votre moelle osseuse à se répandre
- Sueurs nocturnes
 - Possiblement une réaction de votre système immunitaire
- Douleur ou sensation de gonflement sous les côtes, du côté gauche
 - Lorsque votre rate ou votre foie s'agrandit, ce qui cause un gonflement de votre abdomen

La LNC est un type de leucémie très rare. À ce jour, seuls quelque 200 cas ont été recensés dans le monde.

Après votre diagnostic

Grâce à votre diagnostic, votre médecin peut déterminer le traitement qui vous convient. Les résultats de vos tests aident votre médecin à prévoir l'évolution probable de la LNC et la façon dont vous pourriez réagir au traitement.

Nom de l'analyse	Description
Formule sanguine complète (FSC)	Cette analyse permet de mesurer le nombre de globules rouges, de globules blancs et de plaquettes dans votre sang. La LNC se caractérise essentiellement par un taux anormalement élevé de neutrophiles.
Profil métabolique complet	Ce groupe d'analyses sanguines, ou profil chimique du sang, mesure les niveaux de certaines substances libérées dans votre sang. Les patients atteints de LNC ont souvent des taux élevés d'enzymes spécifiques et de vitamine B ₁₂ .
Ponction et biopsie de la moelle osseuse	Ces deux tests permettent d'examiner les cellules de la moelle osseuse pour voir s'il y a quelque chose d'inhabituel dans vos chromosomes. Les tests sont généralement faits en même temps. Les résultats peuvent indiquer un nombre plus élevé de neutrophiles si vous êtes atteint de la LNC.
Analyse moléculaire	L'analyse génétique permet de rechercher des changements particuliers dans vos gènes. La plupart des personnes atteintes de la LNC sont porteuses d'un gène mutant appelé « CSF3R ».

Traitement de la LNC

La LNC étant très rare, il n'y a pas de traitement standard. Votre traitement sera surtout axé sur la gestion des symptômes et des complications plutôt que sur la guérison de la maladie. Une rémission de longue durée est peu probable, surtout si votre maladie évolue vers une leucémie myéloïde aiguë (la rémission se produit lorsqu'il n'y a plus de trace de leucémie dans le corps d'une personne). Des essais cliniques pourraient déboucher sur de nouveaux traitements.

Types de traitements

Discutez de vos options de traitement avec votre médecin pour vous assurer de comprendre les avantages et les risques de chaque approche. Votre plan de traitement dépend de votre âge, votre état de santé général et du pronostic (l'issue probable de la maladie).

La pharmacothérapie	est la principale forme de traitement, y compris la chimiothérapie sous forme de pilules. <ul style="list-style-type: none">• L'hydroxyurée est le médicament le plus couramment utilisé pour traiter la LNC. Elle est efficace pour contrôler le nombre élevé de globules blancs et pour traiter une rate enflée.• L'interféron alpha a connu un certain succès en tant que traitement médicamenteux. Il est également utilisé pour traiter une forme plus progressive de LNC.• Le ruxolitinib est un inhibiteur de kinase (un médicament qui bloque certaines enzymes). Santé Canada l'a approuvé pour traiter d'autres formes de cancer. Il est actuellement à l'étude dans le cadre d'un essai clinique pour le traitement de la LNC.
La greffe de cellules souches allogéniques	permet de transférer les cellules souches d'une personne saine (donneur) à votre corps après un traitement de chimiothérapie pour ralentir la croissance de la maladie. Cette procédure peut présenter des risques élevés. Pour certaines personnes atteintes de LNC, il peut s'agir de la seule option de traitement possible.

Effets secondaires du traitement

Lorsque vous commencez un traitement contre la LNC, vous pouvez ressentir des effets secondaires plus ou moins graves. La plupart des effets secondaires disparaissent à la fin de votre traitement. De nouveaux médicaments et thérapies peuvent aider à contrôler les effets secondaires. Si vous ressentez des effets secondaires, parlez-en à votre médecin.

Effets secondaires courants

Vous pouvez ressentir les effets secondaires suivants :

- Des ulcères de la bouche (plaies ouvertes), des changements dans votre sens du goût, et des ulcères de la peau ou une éruption de la peau liés aux traitements à l'hydroxyurée
- Symptômes modérés à graves semblables à ceux de la grippe, confusion et dépression liés aux traitements à l'interféron alfa
- Possibilité de complications d'infections liées au traitement au ruxolitinib, car il réduit le nombre de cellules sanguines

Effets à long terme ou tardifs du traitement

Le suivi médical est important après le traitement de la LNC. Vous aurez peut-être besoin d'analyses de sang ou de la moelle osseuse, ou d'analyses moléculaires pour déterminer si vous devez suivre un autre traitement. Votre équipe médicale vous remettra un plan de soins indiquant la fréquence des visites de suivi et les tests que vous subirez lors de ces visites.

- **Les effets secondaires à long terme** sont fréquents et peuvent durer des mois, ou même des années après la fin du traitement. Il peut s'agir d'une fatigue chronique et de difficultés de concentration (appelées « brouillard cérébral »).
- **Les effets tardifs** sont des problèmes médicaux qui ne se produisent que des années après le traitement. Consultez votre médecin pour obtenir des soins de suivi qui permettront l'identification rapide des maladies cardiaques et de cancers secondaires.



Il peut être difficile de vivre avec la LNC. Consultez votre équipe médicale si vous vous sentez « déprimé », si vous avez le « blues » ou si vous n'avez envie de rien - et que votre humeur ne s'améliore pas avec le temps. Il peut s'agir de signes de dépression, une maladie qui doit être traitée même si vous êtes sous traitement pour la LNC. Le traitement de la dépression présente des avantages importants pour les personnes atteintes d'un cancer. N'oubliez pas : vous n'êtes pas seul(e).

Cette fiche d'information a été révisée par :

D^r Vikas Gupta
Clinicien-chercheur
Cancer Clinical Research Unit
Princess Margaret Cancer Centre



SOCIÉTÉ DE
LEUCÉMIE &
LYMPHOME
DU CANADA™

**N'hésitez jamais à communiquer avec nous :
Nous sommes là pour vous aider!**

1 833 222-4884 • info@cancersdusang.ca • cancersdusang.ca