

# Lymphome cutané à cellules T

## CE QUE VOUS DEVEZ SAVOIR

Votre proche ou vous-même avez reçu un diagnostic de lymphome cutané à cellules T. Qu'est-ce que cela signifie et comment cela vous affectera-t-il?

Cette fiche d'information vous aidera à :

en savoir plus sur le lymphome cutané à cellules T et sur la manière dont il est diagnostiqué

avoir un aperçu des options de traitement

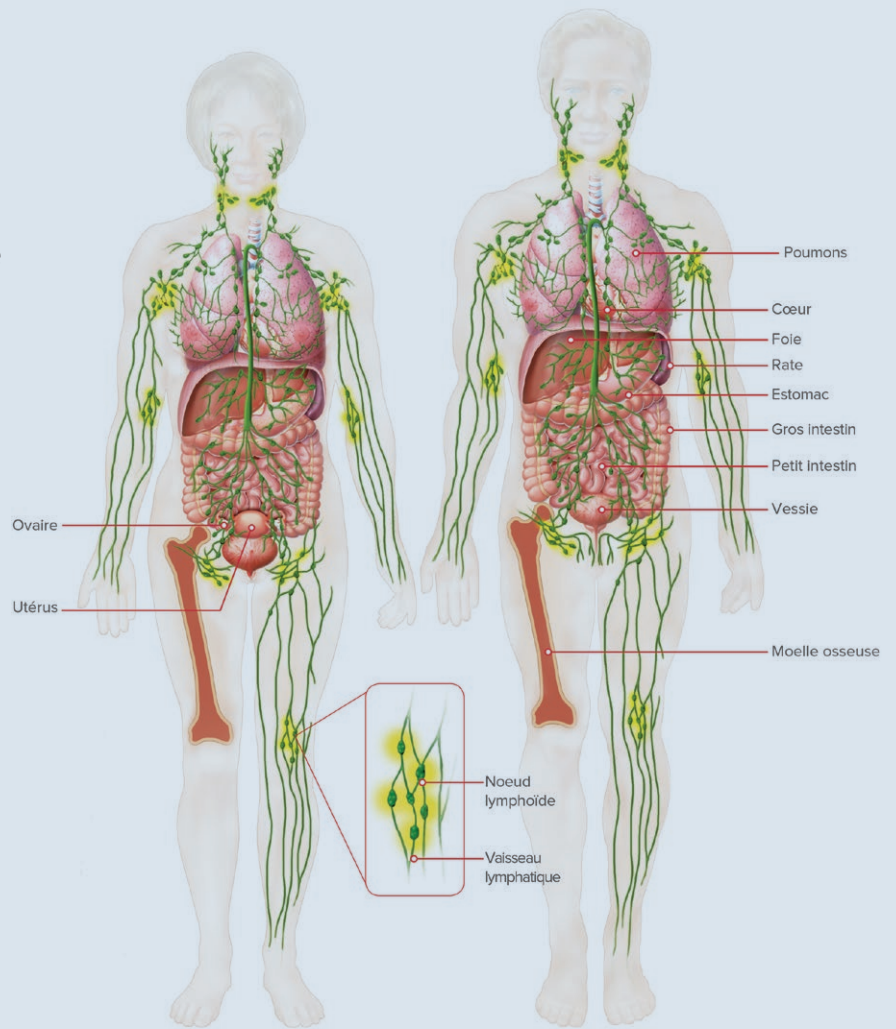
comprendre le déroulement des choses



## À propos du lymphome

Le lymphome est un cancer du système lymphatique. Ce système comprend la moelle osseuse, les ganglions lymphatiques, le thymus, le foie, la peau et la rate.

Votre système lymphatique défend votre corps contre les infections en créant des globules blancs appelés **lymphocytes**. Si ces cellules deviennent anormales, vous pouvez développer un lymphome.



## Qu'est-ce qu'un lymphome?

Le terme lymphome désigne différents types de cancer du sang qui se développent dans votre système lymphatique. Les deux principaux types de cancer du sang sont le lymphome hodgkinien et le lymphome non hodgkinien. Le lymphome cutané à cellules T est un type de lymphome non hodgkinien.

### À propos du lymphome cutané à cellules T

- Sous-type de lymphome non hodgkinien à croissance lente (indolent)
- Environ 4 % de tous les cas de lymphomes non hodgkiniens sont des lymphomes cutanés à cellules T.
- Touche les lymphocytes, appelés cellules T.
- Se développe à partir d'un changement malin (cancéreux) d'une cellule T dans la peau.
- Les cellules T commencent à se développer de manière incontrôlée et s'accumulent dans la peau, causant des blessures de la peau.
- Les deux types les plus courants sont le mycosis fongoïde et le syndrome de Sézary.
- Peut se déclarer à n'importe quel âge, mais apparaît généralement chez les adultes de 50 à 60 ans.
- Deux fois plus courant chez les hommes.

## Signes et symptômes

Les signes et les symptômes varient selon le type de lymphome cutané à cellules T qui vous touche. Cette fiche d'information se concentre sur les mycosis fongoïdes et le syndrome de Sézary.

Tous deux peuvent présenter des blessures de la peau, notamment sous la forme suivante :

- Taches : zones plates, écailleuses, roses ou rouges.
- Plaques : taches épaisses et anormales pouvant être enflées ou dures.
- Tumeurs : masses solides, en forme de dôme, d'au moins 1 cm de diamètre.
- Érythrodermie : rougeur couvrant plus de 80 % de la peau.

Dans le cas du **mycosis fongoïde** :

- Papules : petites bosses solides naissant dans le passage des follicules pileux (mycosis fongoïde uniquement).
- Des blessures de la peau peuvent apparaître lorsque les cellules T commencent à se développer et à s'accumuler dans la peau.
- Il peut y avoir une seule blessure, ou les blessures peuvent apparaître sur une plus grande surface de la peau.

Dans le cas du **syndrome de Sézary** vous pourriez aussi avoir :

- De grosses masses sur le cou, l'aine ou les aisselles, ou un élargissement non douloureux d'un ou plusieurs ganglions lymphatiques.
- Un épaissement de la peau des paumes ou de la plante des pieds, des ongles de doigts et d'orteils anormaux, une perte de cheveux.
- Un taux élevé de globules blancs.

## Après votre diagnostic

Une fois le diagnostic établi, votre médecin peut déterminer le traitement qui vous convient. Les résultats de vos tests aident votre médecin à prévoir l'évolution probable de votre lymphome cutané à cellules T et la façon dont vous pourriez réagir au traitement.

Nom de l'analyse	Description
<b>Antécédents médicaux et examen physique</b>	Votre médecin examine vos maladies, blessures et symptômes passés. Il examinera aussi vos poumons, votre cœur et vos organes. Il examinera votre peau pour déterminer le type de blessures de la peau qui vous touchent et l'étendue de la peau qui est affectée.
<b>Biopsie des ganglions lymphatiques</b>	Une biopsie permet de prendre un échantillon de la tumeur ou du ganglion lymphatique. Elle permet d'examiner la taille, la forme et la disposition des cellules du lymphome.
<b>Formule sanguine complète (FSC)</b>	Cette analyse permet de mesurer le nombre de globules rouges, de globules blancs et de plaquettes contenus dans un échantillon de votre sang pour déterminer si leur taux est faible ou élevé.
<b>Dépistage du syndrome de Sézary</b>	Ce test permet d'identifier le nombre de cellules de Sézary anormalement formées qui se trouvent dans votre sang.

### Biopsie cutanée

Ce test permet d'étudier la taille et la forme des cellules de votre peau. Il permet d'examiner la façon dont elles sont disposées dans les couches de votre peau et autour d'endroits comme vos follicules pileux.

### Lactate déshydrogénase (LDH)

Le LDH est une enzyme qui se trouve dans votre sang. Son augmentation indique que des tissus sont endommagés, ou qu'il pourrait y avoir un lymphome agressif.

### Immunophénotypage

Ce test aide à trouver des types particuliers de cellules dans un échantillon de sang pour confirmer un diagnostic de lymphome non hodgkinien. Il permettra également de savoir si les cellules de lymphome sont des cellules B, des cellules T ou des cellules tueuses naturelles (NK).

### Tests d'imagerie

La **tomodensitométrie (TDM), ou CT-Scan**, se fait à l'aide d'un appareil à rayons X relié à un ordinateur, ce qui permet d'obtenir une série d'images détaillées de l'intérieur de votre corps.

L'**imagerie par résonance magnétique (IRM)** permet de créer une image de vos organes et tissus au moyen de champs magnétiques et d'ondes radio.

La **tomographie par émission de positrons (TEP)** crée une image en 3D de vos cellules à l'aide de matières radioactives. Il est ainsi possible de vérifier si la moelle osseuse a changé et s'il y a des poches de cellules de lymphome.

### Analyse moléculaire

Ces tests d'ADN permettent d'identifier les mutations génétiques spécifiques (changements) dans les cellules du lymphome cutané à cellules T. Chez les personnes vivant avec le mycosis fongoïde et le syndrome de Sézary, il y a souvent des changements dans des gènes spécifiques.

## Stade du lymphome cutané à cellules T

Pour planifier votre traitement, il faut absolument connaître le stade votre maladie. Le stade du lymphome désigne l'étape à laquelle votre maladie est rendue. **Le stade ne détermine pas la façon dont vous répondrez au traitement.**

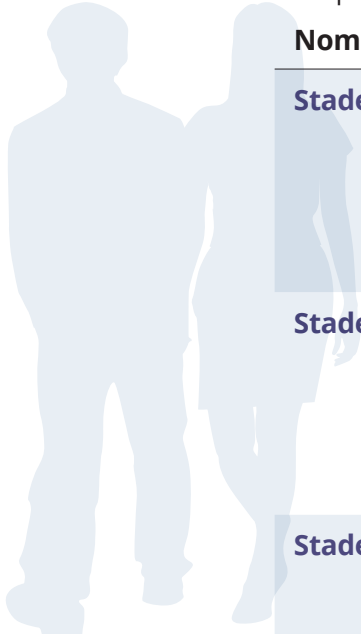
Votre médecin établira le stade de votre maladie à l'aide de tests d'imagerie, de tests de laboratoire et de l'examen physique. Ceci l'aidera à déterminer :

- Si votre lymphome cutané à cellules T s'est répandu
- S'il s'est répandu, jusqu'où

Pour déterminer le stade du mycosis fongoïde et du syndrome de Sézary, votre médecin s'appuiera sur quatre facteurs :

- **T (tumeur)** : pourcentage de votre peau qui est touchée par le lymphome et le type de blessures
- **N (ganglion)** : si les ganglions lymphatiques sont touchés et s'ils contiennent des cellules cancéreuses
- **M (organes internes)** : si vos organes sont touchés par le cancer
- **B (sang)** : le nombre de cellules de lymphome présentes dans votre sang

Ces quatre facteurs seront mis ensemble pour établir le stade de la maladie :



Nom du stade	Description
<b>Stade IA</b>	<ul style="list-style-type: none"><li>• Les blessures de la peau (taches, papules ou plaques) couvrent moins de 10 % de la surface de la peau. Aucune tumeur de la peau.</li><li>• Les ganglions ne sont pas élargis. Les cellules de lymphome ne se sont pas répandues à d'autres organes.</li><li>• Le sang contient peu ou pas de cellules de Sézary.</li></ul>
<b>Stade IB</b>	<ul style="list-style-type: none"><li>• Les blessures de la peau couvrent au moins 10 % de la surface de la peau. Aucune tumeur de la peau.</li><li>• Les ganglions ne sont pas élargis. Les cellules de lymphome ne se sont pas répandues à d'autres organes.</li><li>• Le nombre de cellules de Sézary dans le sang est faible.</li></ul>
<b>Stade IIA</b>	<ul style="list-style-type: none"><li>• Les blessures de la peau couvrent jusqu'à 80 % de la surface de la peau. Aucune tumeur de la peau.</li><li>• Les ganglions sont élargis. Ils ne contiennent pas de cellules cancéreuses.</li><li>• Les cellules de lymphome ne se sont pas répandues à d'autres organes.</li><li>• Le nombre de cellules de Sézary dans le sang est faible.</li></ul>
<b>Stade IIB</b>	<ul style="list-style-type: none"><li>• Au moins une des blessures de la peau est une tumeur.</li><li>• Les ganglions lymphatiques peuvent être élargis, mais ne contiennent pas de cellules cancéreuses.</li><li>• Les cellules de lymphome ne se sont pas répandues à d'autres organes.</li><li>• Le nombre de cellules de Sézary dans le sang est faible.</li></ul>
<b>Stade IIIA</b>	<ul style="list-style-type: none"><li>• Les blessures de la peau couvrent au moins 80 % de la surface de la peau.</li><li>• Les ganglions lymphatiques sont normaux ou élargis. Ils ne contiennent pas de cellules cancéreuses.</li><li>• Les cellules de lymphome ne se sont pas répandues à d'autres organes.</li><li>• Le nombre de cellules de Sézary dans le sang est faible.</li></ul>



### Stade IIIB

- Les blessures de la peau couvrent au moins 80 % de la surface de la peau, et la peau est rouge.
- Les ganglions lymphatiques peuvent être élargis. Ils ne contiennent pas de cellules cancéreuses.
- Les cellules de lymphome ne se sont pas répandues à d'autres organes.
- Le nombre de cellules de Sézary dans le sang est faible.

### Stade IVA<sub>1</sub>

- Les blessures de la peau couvrent n'importe quelle surface de la peau.
- Les ganglions lymphatiques sont normaux ou élargis. Les cellules n'ont pas l'air très anormales au microscope.
- Les cellules de lymphome ne se sont pas répandues à d'autres organes.
- Le nombre de cellules de Sézary dans le sang est élevé.

### Stade IVA<sub>2</sub>

- Les blessures de la peau couvrent n'importe quelle surface de la peau.
- Certains ganglions lymphatiques sont élargis. Les cellules analysées au microscope ont l'air anormales.
- Les cellules de lymphome ne se sont pas répandues à d'autres organes.
- Le nombre de cellules de Sézary dans le sang est faible ou élevé.

### Stade IVB

- Les blessures de la peau couvrent n'importe quelle surface de la peau.
- Les ganglions lymphatiques sont normaux ou pas.
- Les cellules de lymphome se sont répandues à d'autres organes.
- Il peut y avoir ou pas des cellules de Sézary dans le sang.

## Traitement du lymphome cutané à cellules T

Le mycosis fongoïde et le syndrome de Sézary sont des maladies chroniques. On les considère normalement comme incurables, mais elles peuvent être traitées et ne mettent généralement pas la vie en danger. Le syndrome de Sézary est une forme leucémique du lymphome cutané à cellules T.

Votre traitement dépend du stade de votre maladie :

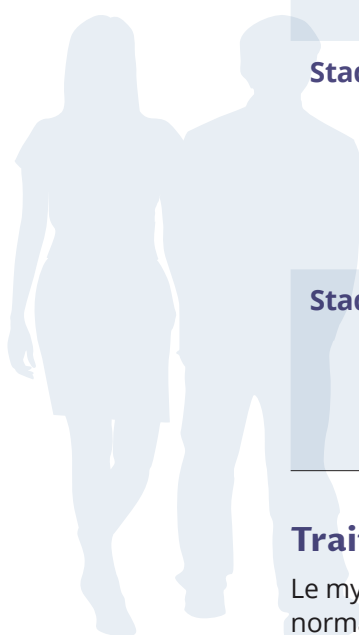
- Si la maladie est prise à un **stade précoce**, elle peut être contrôlée au moyen de traitements appliqués sur la peau.
- Si la maladie en est à un **stade avancé**, il faut parfois combiner les traitements appliqués sur la peau à une thérapie systémique (pour tout le corps).

## Types de traitement

Selon le stade de votre maladie, il existe trois types de traitement :

### Surveiller et attendre ou la surveillance active

- Retarder le traitement jusqu'à ce que la maladie progresse.
- Cette approche est réservée aux personnes touchées par le mycosis fongoïde au stade IA qui présentent un faible risque d'évolution de la maladie.



### Traitements appliqués sur la peau

- Les **corticostéroïdes topiques** sont appliqués sur les blessures de la peau pour soulager la peau rouge, gonflée et enflammée.
- La **chimiothérapie topique** est appliquée directement sur les blessures de la peau. Elle est réservée aux personnes touchées par le mycosis fongoïde au stade IA et IB qui ont déjà eu un traitement de la peau.
- Les **rétinoïdes topiques** peuvent ralentir la croissance de certains types de cellules cancéreuses. Ils sont appliqués directement sur les blessures de la peau pour les personnes vivant avec le lymphome cutané à cellules T de stade IA et IB.
- La **thérapie par faisceau d'électrons** traite les blessures de la peau à l'aide de rayons X et d'autres rayons à haute énergie. Elle peut être faite localement (sur une zone) ou sur toute la surface de la peau, en fonction du stade de votre du lymphome cutané à cellules T.
- La **photothérapie** (luminothérapie) utilise la lumière ultraviolette, qui est composée de rayons ultraviolets A et B. Le faisceau de rayonnement est dirigé sur une zone précise de votre peau à l'aide d'une lampe spéciale ou d'un laser.

### Thérapies systémiques (sur tout le corps)

- Les rétinoïdes oraux servent à traiter les inflammations de la peau.
- Les interférons renforcent le système immunitaire pour lutter contre le cancer.
- Les inhibiteurs de l'histone désacétylase empêchent les cellules cancéreuses de se diviser et les tuent.
- Les anticorps monoclonaux sont des médicaments qui permettent à votre système immunitaire de cibler les cellules cancéreuses.
- Les thérapies ciblées visent une molécule spécifique sur la cellule cancéreuse. Elles tuent les cellules cancéreuses sans nuire aux cellules saines.
- La chimiothérapie systémique est souvent administrée aux personnes touchées par le mycosis fongoïdes ou le syndrome de Sézary à un stade avancé, dont la maladie a récidivé (est revenue) plusieurs fois et qui n'ont pas d'autres options thérapeutiques.

## Facteurs qui influent sur le traitement

Discutez des possibilités de traitement avec votre médecin pour vous assurer de comprendre les avantages et les risques de chacun. Votre plan de traitement dépend des facteurs suivants :

- Votre âge et votre état de santé général
- Votre pronostic (l'issue probable de la maladie)
- Le stade de votre cancer
- La surface de la peau qui est touchée et du type de blessures
- L'expansion de la maladie de votre peau aux ganglions lymphatiques ou à d'autres organes (extra-cutanés)
- Le taux de cellules de Sézary dans le sang
- Le taux de lactate déshydrogénase dans votre sang
- La présence d'une transformation vers un lymphome à grandes cellules ou mycosis fongoïde folliculotrope (un sous-type de MF qui touche les follicules pileux)

## Effets secondaires du traitement

Lorsque vous commencez votre traitement contre le lymphome cutané à cellules T, vous pouvez ressentir des effets secondaires plus ou moins graves. De nouveaux médicaments et thérapies peuvent aider à contrôler les effets secondaires. Si vous avez des effets secondaires, parlez-en à votre médecin.

### Effets secondaires courants

Vous pouvez ressentir les effets secondaires suivants :

- Nausées et fatigue
- Fièvre, frissons et étourdissements
- Caillots de sang
- Infertilité
- De graves malformations congénitales dues à un traitement à base de rétinoïdes. Les femmes en âge d'avoir des enfants doivent utiliser un moyen de contraception lorsqu'elles prennent ces médicaments.

## Vivre avec le lymphome cutané à cellules T

Le suivi médical est important quand une personne vit avec cette maladie. Votre équipe médicale vous remettra un plan de soins indiquant la fréquence des visites de suivi et les tests que vous passerez lors de ces visites.

Assurez-vous de vous rendre aux visites de suivi avec votre médecin. Prenez un rendez-vous si vous avez des inquiétudes. Cela pourrait permettre l'identification rapide de maladies cardiaques et de cancers secondaires.



Il peut être difficile de vivre avec le lymphome cutané à cellules T. Consultez votre équipe médicale si vous vous sentez déprimé, si vous avez les « blues » ou si vous n'avez envie de rien – et que votre humeur ne s'améliore pas avec le temps. Il peut s'agir de signes de dépression, une maladie qui doit être traitée même si vous suivez un traitement pour le lymphome cutané à cellules T. Le traitement de la dépression présente des avantages importants pour les personnes vivant avec le cancer. N'oubliez pas : vous n'êtes pas seul.

Cette fiche d'information a été révisée par :

Alyson Parker, RN, MSc(A)  
Infirmière enseignante clinicienne  
Programme de leucémie / greffe de moelle osseuse de la Colombie-Britannique  
Hôpital général de Vancouver



SOCIÉTÉ DE  
LEUCÉMIE &  
LYMPHOME  
DU CANADA™

**N'hésitez jamais à communiquer avec nous :  
nous sommes là pour vous aider!**

1 833 222-4884 • [info@cancersdusang.ca](mailto:info@cancersdusang.ca) • [cancersdusang.ca](http://cancersdusang.ca)