

Le mot  
qui commence  
par

C

Lorsque les enfants  
développent un **CANCER**



# Qu'est-ce que le **CANCER** ?



Pour répondre  
à cette question,  
nous devons  
en apprendre  
un peu plus sur  
ce qui se passe  
dans notre corps...

Les **CELLULES** sont  
comme les **BLOCS**  
de **CONSTRUCTION**  
de notre **CORPS**

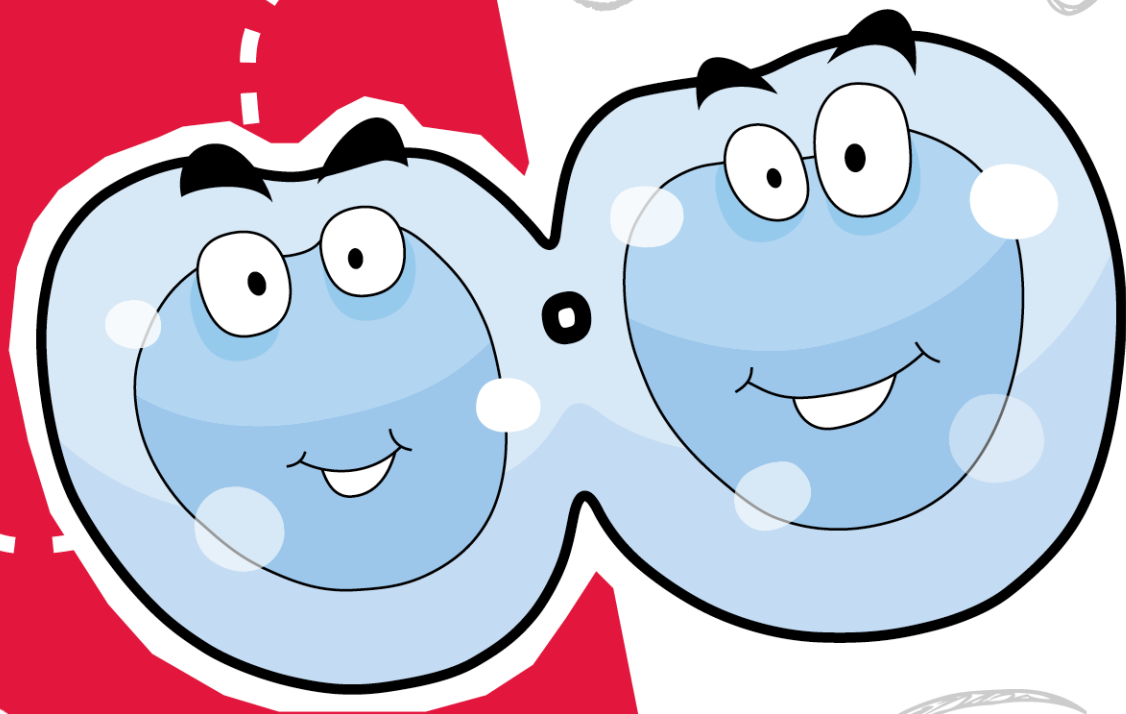
Nous sommes formés  
de **BILLIONS** de cellules

Les cellules ont diverses tâches  
et se comportent de différentes  
façons dans notre corps



Les **CELLULES**  
sont toujours en train  
de se **DIVISER**  
et de **PRODUIRE**  
de nouvelles

**CELLULES**  
en **SANTÉ**

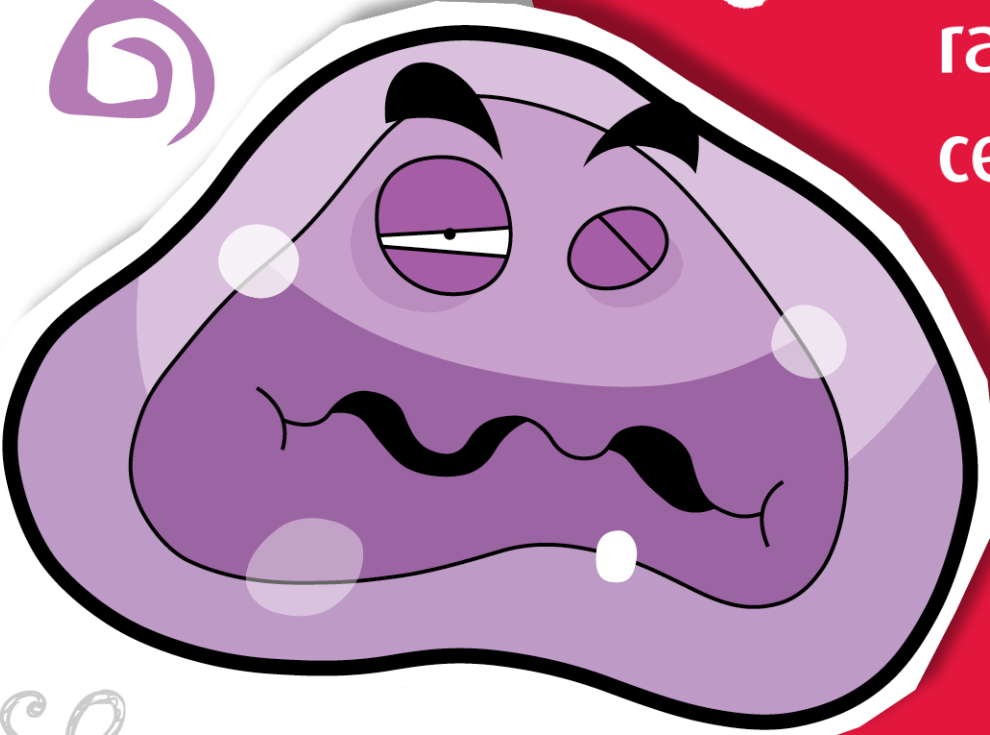




Un **CANCER** survient lorsqu'une cellule commence

à produire des **CELLULES**

**MALADES** plus rapidement que des cellules en santé



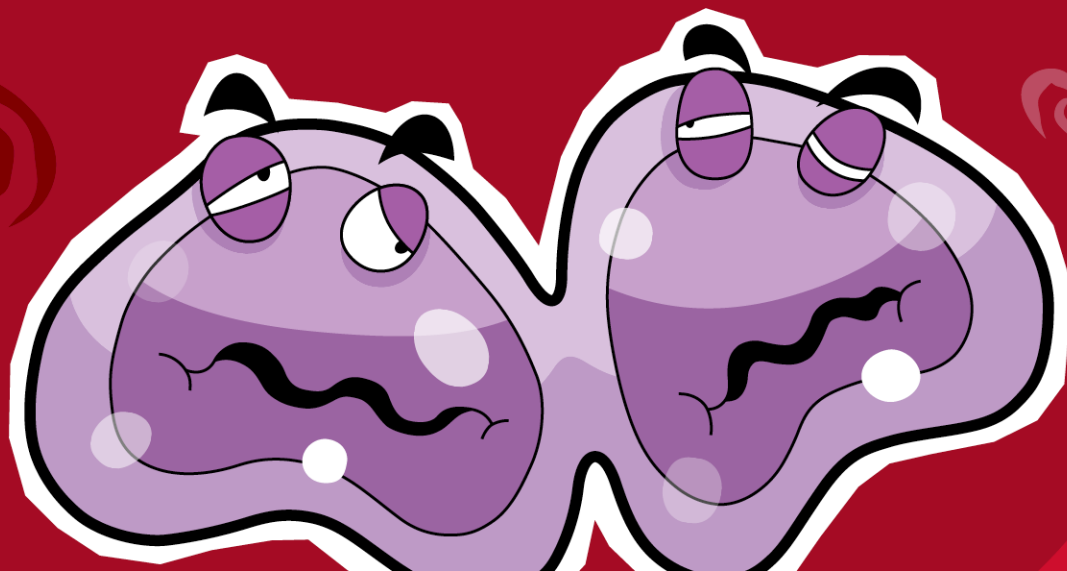
Il y a beaucoup de différents types de cancer, selon où les cellules malades se trouvent dans notre corps

Quand les cellules dans notre sang  
se divisent et produisent des

**CELLULES MALADES  
CANCÉREUSES,**

on appelle ça le

« **LYMPHOME** »



Pourquoi les  
**ENFANTS**  
développent-ils  
le **CANCER**



Nous **NE** le  
**SAVONS**  
**PAS**

...







... mais nous **SAVONS** que  
ça n'arrive pas très souvent

Tu ne peux pas « **ATTRAPER** »  
le cancer, ce **N'EST PAS**  
comme un **RHUME**





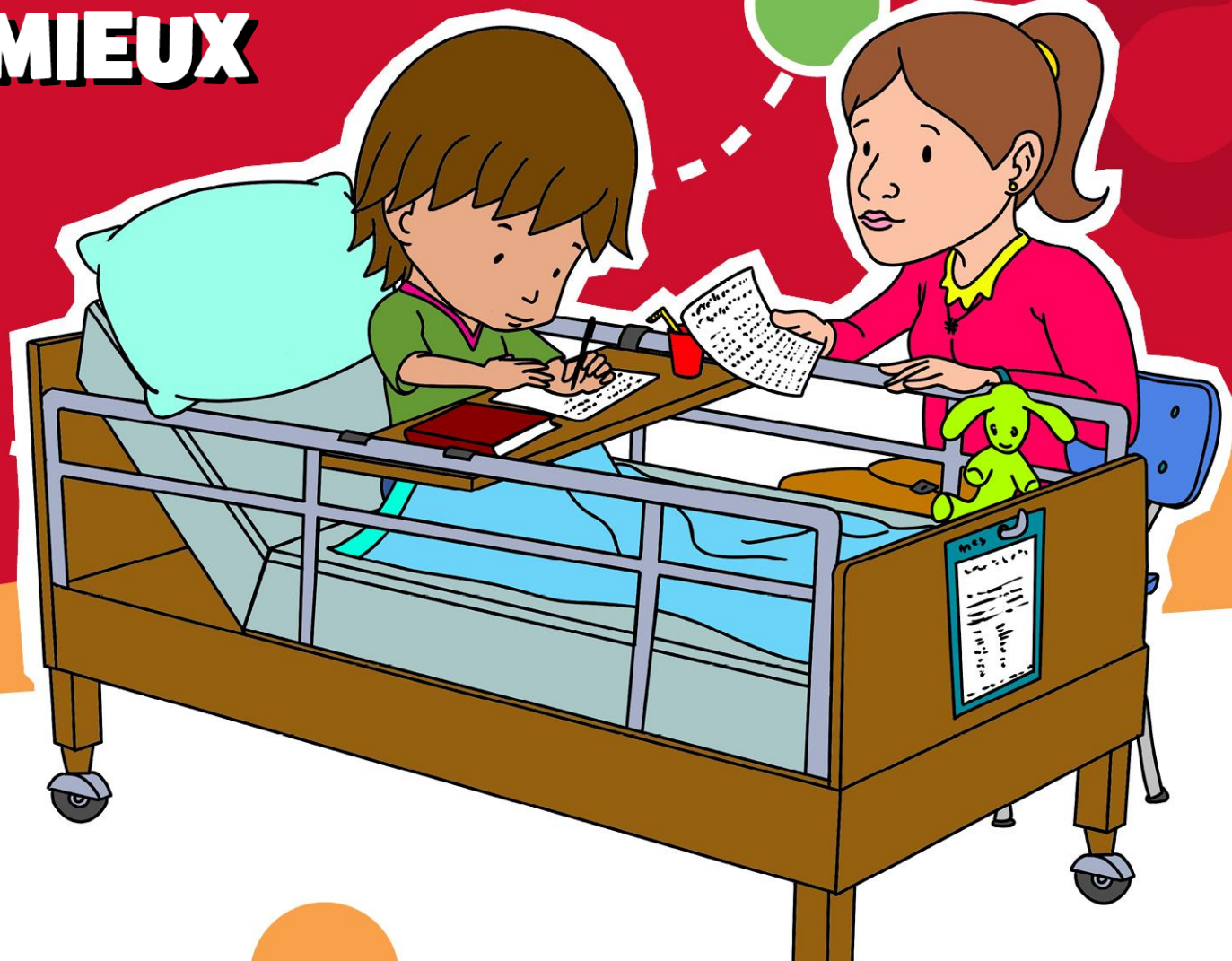
On **NE DÉVELOPPE PAS** un **CANCER**  
à cause

d'une **PERSONNE**,

d'un **ENDROIT** ou

d'un **MAUVAIS  
COMPORTEMENT**

La **BONNE NOUVELLE**, c'est  
que la plupart des enfants qui  
ont un cancer **VONT**  
**ALLER MIEUX**





**COMMENT**  
les enfants  
peuvent-ils  
aller **MIEUX**



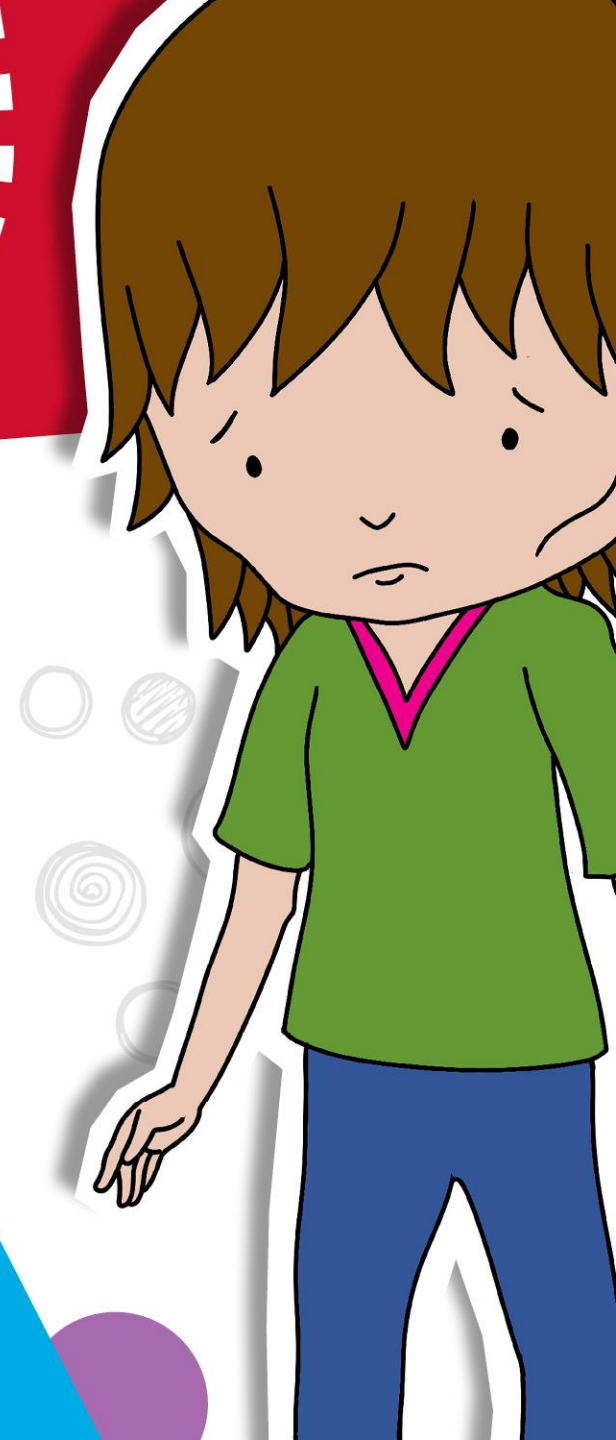
Les médecins utilisent **DEUX**  
types de **TRAITEMENT**  
spéciaux pour aider les enfants  
à aller mieux

### Chimiothérapie

Des médicaments puissants  
vont détruire les cellules  
cancéreuses et les empêcher  
de revenir

### Radiothérapie

Des rayons d'énergie intenses  
sont dirigés vers les cellules  
cancéreuses pour les détruire



Parfois,  
il arrive que les  
**MÉDICAMENTS**  
contre le **CANCER**  
aient aussi d'autres  
effets, comme :



- Faire perdre les cheveux
- Rendre encore plus fatigué
- Gonfler ou arrondir le visage



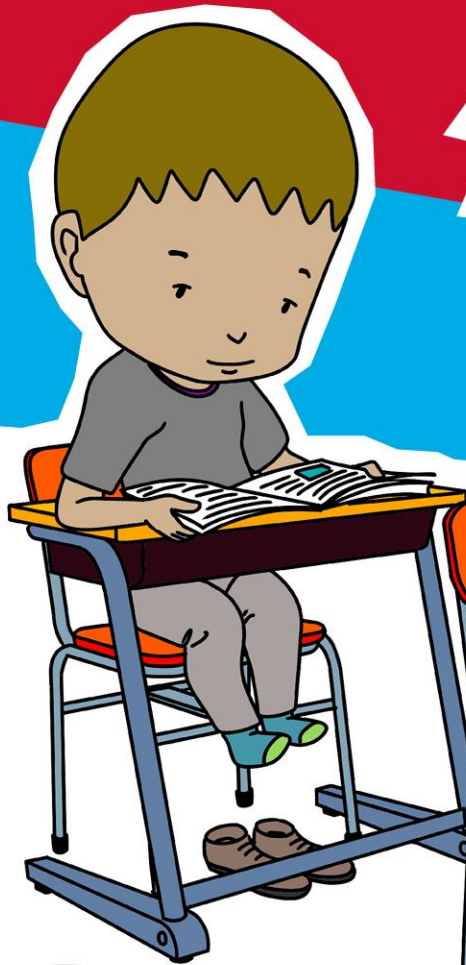


La bonne nouvelle,  
c'est que ces  
**EFFETS**  
**DISPARAÎT**<sup>Â</sup>**TRONT**  
avec le temps; il est  
donc important  
d'être patient



Comment les enfants  
peuvent-ils

**AIDER**



Reste en **CONTACT**  
avec ton **AMI** qui

**N'EST PLUS**  
à l'école



Envoie-lui des cartes

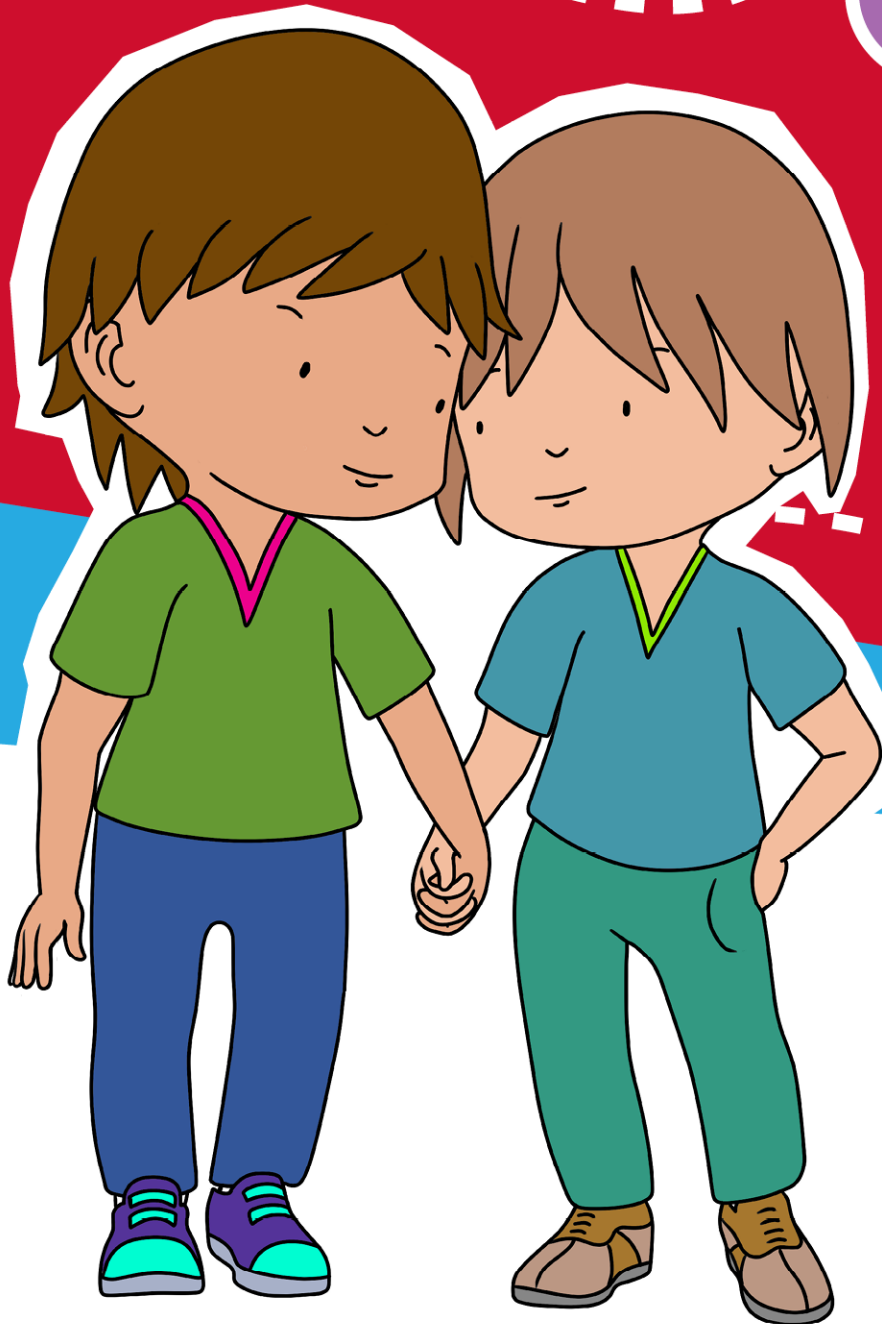
Crée un livre de blagues

Écris-lui une lettre, et envoie-la  
sous forme de vidéo

Avec tes camarades de classe,  
tiens un journal

**DEMANDE** si tu peux  
**VISITER** ton **AMI** à la  
maison ou à l'**HÔPITAL**





Sois **GENTIL**  
et **DOUX**  
avec ton ami

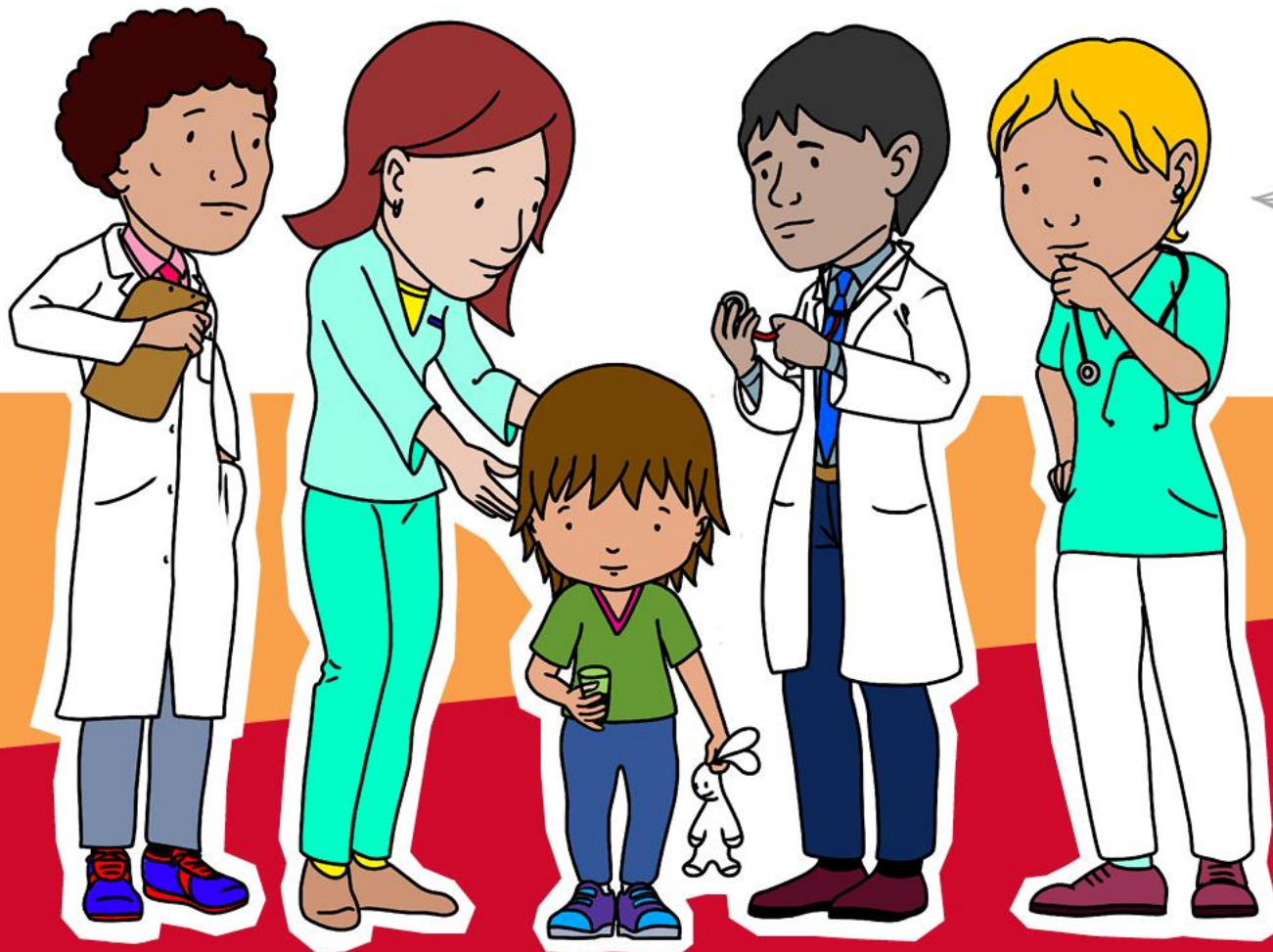
N'oublie pas  
que ton ami est encore la même  
personne, mais il se pourrait  
qu'il ne puisse pas tout faire ce  
qu'il faisait comme avant, quand  
il n'était pas malade





Pour en savoir plus  
sur les **CANCERS**  
du **SANG**, visitez le

[cancersdusangjeunes.ca](http://cancersdusangjeunes.ca)



SOCIÉTÉ DE  
LEUCÉMIE &  
LYMPHOME  
DU CANADA™

Adapté du programme de soutien au cancer  
pédiatrique destiné aux écoles  
Hôpital pour enfants, Centre des Sciences  
de la Santé de London

Rendu possible grâce  
au soutien de

FONDATION  
**SIMPLE PLAN**  
FOUNDATION