

Leucémie
lymphoïde
chronique
LLC

CE QUE VOUS DEVEZ SAVOIR

Votre proche ou vous-même avez reçu un diagnostic de leucémie lymphoïde chronique (LLC). Qu'est-ce que cela signifie et comment cela vous affectera-t-il ?

Cette fiche d'information vous aidera à :

en savoir plus sur la LLC
et sur la manière dont
elle est diagnostiquée

obtenir un aperçu
des options de
traitement

comprendre
le déroulement
des choses



Qu'est-ce que la leucémie ?

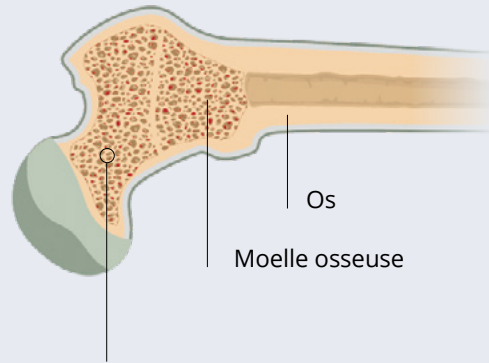
La leucémie est un cancer du sang et de la moelle osseuse. La moelle osseuse est la matière molle et spongieuse qui se trouve au centre des os. Elle produit les cellules sanguines.

La LLC est le type de leucémie le plus fréquent chez l'adulte.

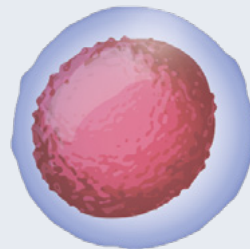
Quand vous avez une leucémie, des cellules sanguines cancéreuses se forment et éliminent les cellules sanguines saines.

Il existe des options de traitements efficaces et de nombreuses personnes ont une bonne qualité de vie pendant plusieurs années.

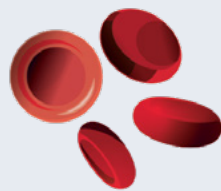
Le sang est créé dans la **moelle osseuse** (la partie spongieuse à l'intérieur de l'os).



Cellule souche



Les cellules souches fabriquent **trois types de cellules sanguines** :



les globules rouges
(qui transportent l'oxygène)



les plaquettes
(qui permettent la coagulation du sang)



les globules blancs
(qui combattent les infections)



À propos de la LLC

- La LLC est l'un des quatre principaux types de leucémie
- Elle touche les lymphocytes matures (type de globules blancs) dans le sang, la moelle osseuse, les ganglions lymphatiques ou la rate
- Les lymphocytes B (type de globules blancs qui combattent les infections) perdent leur capacité à fonctionner normalement
- Les globules rouges et les plaquettes normaux occupent moins de place et le nombre de cellules sanguines saines est généralement plus bas que la normale
- Elle peut demeurer stable pendant de nombreuses années ou évoluer rapidement
- Il n'y a aucune raison évidente pour que la LLC se déclare et rien ne peut la prévenir

Signes et symptômes


La plupart des personnes vivant avec la LLC ne présentent pas de signes ou de symptômes évidents, et la maladie est découverte lors d'une visite chez le médecin et d'une analyse de sang de routine. Les symptômes se développent souvent lentement. Dans bien des cas, il y aura peu ou pas d'effets sur le bien-être de la personne vivant avec la LLC.

Vous pourriez observer les symptômes suivants :

- Fatigue, essoufflement lors d'activités physiques normales et teint pâle
 - Lorsque le nombre de globules rouges est faible (anémie)
- Perte de poids
 - Lorsque vous mangez moins ou dépensez plus d'énergie
- Bleus sans raison et saignements prolongés à la suite d'une petite coupure
 - Lorsque le nombre de plaquettes est faible (thrombocytopénie)
- Infection
 - Lorsque votre système immunitaire ne fonctionne pas correctement
- Hypertrophie des nœuds lymphoïdes et de la rate
 - Accumulation de cellules de la LLC

Signes et symptômes d'autres cancers

Avec la LLC, vous courez un risque plus élevé d'avoir d'autres cancers, notamment des cancers de la peau. Votre système immunitaire peut ne pas être en mesure de reconnaître ou d'éliminer les cellules anormales. Il est important de continuer à faire des dépistages du cancer et des examens de la peau. Votre médecin cherchera à déterminer la cause des symptômes par des examens physiques et des analyses de sang.



Après votre diagnostic

Une fois le diagnostic établi, votre médecin peut déterminer le traitement qui vous convient. Les résultats de vos tests aident votre médecin à prévoir l'évolution probable de votre LLC et la façon dont vous pourriez réagir au traitement.

Nom de l'analyse	Description
Antécédents médicaux et examen physique	Votre médecin examine vos maladies, blessures et symptômes passés. Il examinera aussi vos poumons, votre cœur et vos organes.
Formule sanguine complète	Cette analyse permet de mesurer le nombre de globules rouges, de globules blancs et de plaquettes contenus dans un échantillon de votre sang pour déterminer si leur taux est faible ou élevé. En cas de LLC, vous avez souvent un nombre élevé de lymphocytes (un type de globules blancs) et un faible nombre de globules rouges et de plaquettes.
Cytométrie de flux	Au cours de ce test, des cellules sont prélevées dans votre sang ou par biopsie des tissus pour détecter des protéines ou des marqueurs (antigènes). Cela permet de déterminer si vous vivez avec la LLC.
L'analyse d'immunoglobuline	Ce test de laboratoire permet de vérifier la concentration d'immunoglobuline dans votre sang. Ces protéines aident votre corps à combattre les infections. En cas de LLC, votre niveau d'immunoglobuline pourrait être faible.
Une ponction et une biopsie de la moelle osseuse	Ces deux interventions permettent d'observer les cellules de la moelle osseuse afin de détecter des irrégularités dans vos chromosomes. Elles sont généralement faites en même temps. Les résultats peuvent servir de marqueur pour permettre au médecin de constater tout changement après le début du traitement.
Hybridation <i>in situ</i> en fluorescence (FISH)	Ce test de laboratoire permet d'étudier les chromosomes et les gènes se trouvant dans les cellules afin de détecter les cellules de la LLC.
Séquençage des gènes	Ce test permet de vérifier si vos gènes connaissent des changements particuliers. Cela contribue à la préparation de votre plan de traitement.





Stades de la LLC

Pour planifier votre traitement, il faut absolument connaître le stade votre maladie. Le stade de la LLC signifie l'étape à laquelle votre maladie est rendue. **Le stade ne détermine pas la façon dont vous répondrez au traitement.**

Les systèmes de stadification considèrent certains facteurs tels que :

- l'augmentation du nombre de lymphocytes dans votre sang et votre moelle osseuse
- la taille et la distribution de vos nœuds lymphoïdes
- la taille de votre rate
- l'importance de la diminution du nombre de plaquettes dans votre sang
- votre type d'anémie

En cas de LLC, les médecins utilisent l'un des deux systèmes de stadification : le système de Rai ou le système de Binet.

Le système de classification de Rai

La classification de Rai divise la LLC en cinq stades basés sur les facteurs présents au moment du diagnostic. Les cinq stades impliquent une augmentation anormale du nombre de lymphocytes dans le sang et la moelle (également appelée lymphocytose).

Le stade 0	correspond seulement à cette augmentation anormale.
Le risque intermédiaire de stade I	implique aussi une hypertrophie (enflure) des nœuds lymphoïdes.
Le risque intermédiaire de stade II	implique une enflure des nœuds lymphoïdes, du foie et de la rate.
Le risque élevé de stade III	implique également de l'anémie (nombre de globules rouges trop bas).
Le risque élevé de stade IV	implique également un nombre insuffisant de plaquettes.

Traitement de la LLC

Le traitement de la LLC peut varier considérablement. Votre traitement visera à ralentir la croissance des cellules de la LLC et vous aidera à entrer en rémission (lorsqu'il n'y a aucun signe de leucémie dans votre corps). Le traitement aidera également à gérer les symptômes et les complications de la LLC.

La forme à croissance plus lente

peut ne pas nécessiter de traitement immédiat et peut rester stable pendant des années. Il y aura plus de lymphocytes et un taux normal ou légèrement inférieur de globules rouges, de plaquettes et de neutrophiles (un type de globules blancs) dans votre sang.

La forme à croissance plus rapide

peut nécessiter un traitement plus tôt, car le nombre élevé de cellules de la LLC bloque la production normale de cellules. Le nombre de globules rouges et de plaquettes est donc plus faible.

Types de traitement

Surveiller et attendre

ou la surveillance active vise à retarder le traitement jusqu'au moment où la maladie pourrait évoluer. Cette approche vise les personnes vivant avec une forme de LLC à croissance plus lente et qui n'éprouvent aucun symptôme.

La chimiothérapie

utilise des médicaments (produits chimiques) pour tuer les cellules cancéreuses. La chimiothérapie combinée utilise deux médicaments de chimiothérapie ou plus.

Les thérapies ciblées

comprennent un type de traitement médicamenteux qui vise à cibler des substances spécifiques de la cellule cancéreuse. Le médicament est souvent administré sous forme de pilule et il est généralement réservé aux personnes à haut risque.

Les thérapies à anticorps monoclonaux

sont des anticorps fabriqués en laboratoire. Ils sont utilisés pour fixer des marqueurs spécifiques à la surface des cellules de la LLC afin de les détruire. Ces thérapies sont souvent administrées en association avec d'autres options thérapeutiques.

La radiothérapie

utilise des rayons X ou d'autres rayons à haute énergie qui peuvent tuer les cellules LLC.

L'immunothérapie

stimule ou interrompt le fonctionnement de votre système immunitaire pour aider votre corps à combattre le cancer. L'immunothérapie est effectuée en plus de la chimiothérapie.

La splénectomie

est une intervention chirurgicale visant à retirer votre rate, un organe situé dans la partie supérieure de votre abdomen. Cette chirurgie est utilisée pour soulager l'inconfort et améliorer le nombre de cellules sanguines.

Les soins de soutien

sont utilisés pour prévenir ou traiter les symptômes de la LLC et les effets secondaires du traitement. Les méthodes courantes comprennent les antibiotiques et les facteurs de croissance des cellules sanguines (ceux-ci aident à la croissance des globules rouges et blancs et des plaquettes).



Les essais cliniques sont des études menées par des médecins afin d'améliorer les soins et le traitement des personnes vivant avec le cancer. Pour certaines personnes vivant avec la LLC, un essai clinique peut être le meilleur choix de traitement. Parlez-en à votre équipe médicale pour en savoir plus.

Facteurs qui influencent le traitement

Discutez des possibilités de traitement avec votre médecin pour vous assurer de comprendre les avantages et les risques de chacun. Votre plan de traitement dépend des facteurs suivants :

- Votre âge et votre état de santé général
- Les résultats de l'examen physique et des tests de laboratoire
- Le stade de la LLC et la catégorie de risque à laquelle vous appartenez
- Le profil moléculaire de votre LLC (un test génétique est utilisé pour déterminer la meilleure option thérapeutique pour votre cancer).

Effets secondaires du traitement

Lorsque vous commencez votre traitement contre la LLC, vous pouvez ressentir des effets secondaires plus ou moins graves, selon votre âge, votre état de santé général et votre plan de traitement. Les effets secondaires peuvent varier en durée et en gravité et affectent les personnes de différentes manières. La plupart des effets secondaires disparaissent à la fin de votre traitement. De nouveaux médicaments et thérapies peuvent aider à contrôler les effets secondaires. Si vous avez des effets secondaires, parlez-en à votre médecin.

Effets secondaires courants

Vous pouvez ressentir les effets secondaires suivants :

- Douleurs, diarrhée et constipation liées à la chimiothérapie et à la radiothérapie
- Fatigue, infections et faible tension sanguine liées à la chimiothérapie
- Faible numération des plaquettes, des globules rouges et des globules blancs liée à la chimiothérapie
- Des plaies de la bouche, des maux d'estomac et des vomissements liés à la chimiothérapie et à la radiothérapie

Effets à long terme ou tardifs du traitement

Le suivi médical est important après le traitement de la LLC. Vous aurez peut-être besoin des analyses de sang, de la moelle osseuse ou des tests moléculaires pour déterminer s'il faut vous administrer un autre traitement. Votre équipe médicale vous remettra un plan de soins indiquant la fréquence des visites de suivi et les tests que vous passerez lors de ces visites.

- **Les effets à long terme** sont fréquents et peuvent durer des mois, ou même des années après la fin du traitement. Il peut par exemple s'agir de fatigue chronique.
- **Les effets tardifs** sont des problèmes médicaux qui ne se produisent que des années après le traitement. Consultez votre médecin pour obtenir des soins de suivi qui permettront l'identification rapide de maladies cardiaques, de cancers secondaires, de problèmes de fertilité, de thyroïde, de difficultés de concentration et de fatigue chronique.



Il peut être difficile de vivre avec la LLC. Consultez votre équipe médicale si vous vous sentez déprimé, si vous avez les « blues » ou si vous n'avez envie de rien – et que votre humeur ne s'améliore pas avec le temps. Il peut s'agir de signes de dépression, une maladie qui doit être traitée même si vous suivez un traitement contre la LLC. Le traitement de la dépression présente des avantages importants pour les personnes vivant avec le cancer. N'oubliez pas : vous n'êtes pas seul.

Cette fiche d'information a été révisée par :

D^{re} Versha Banerji, M.D. FRCPC
Co-responsable de la Clinique CLL, CancerCare Manitoba
et investigatrice principale des essais cliniques

D^r Spencer Gibson, Ph. D.
Professeur au département d'immunologie et au département
de biochimie, Directeur de la médecine génétique
Directeur, Manitoba Institute of Cell Biology

Cette publication a été rendue possible
grâce au soutien de :

AstraZeneca 



SOCIÉTÉ DE
LEUCÉMIE &
LYMPHOME
DU CANADA™

**N'hésitez jamais à communiquer avec nous :
Nous sommes là pour vous aider!**

1 833 222-4884 • info@cancersdusang.ca • cancersdusang.ca